



ชื่อไทย: เงาะ

ชื่อสามัญ: Rambutan

ชื่อวิทยาศาสตร์: *Nephelium lappaceum*



จังหวัดที่ปลูกมาก ได้แก่ จังหวัด จันทบุรี ตราด นครศรีธรรมราช สุราษฎร์ธานี นราธิวาส

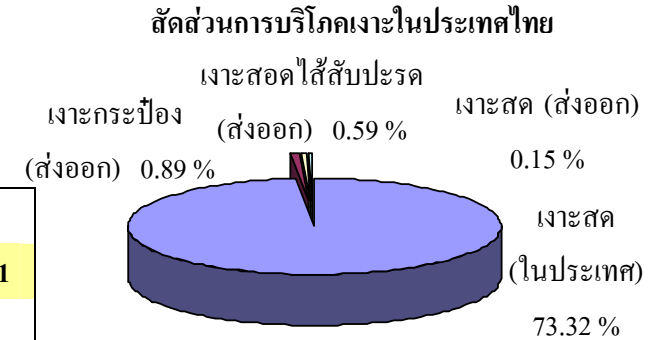
ปี	2549	2550	2551
พื้นที่เก็บเกี่ยว (ไร่)	458,336	423,804	396,987
ผลผลิต (ตัน)	436,474	489,296	404,053
ผลผลิตต่อไร่ (กิโลกรัม)	952	1,155	1,018

สัดส่วนของผลผลิตเก็บเกี่ยวรายเดือน ช่วงเดือนเก็บเกี่ยวผลผลิตสูงสุด พฤษภาคม และมิถุนายน

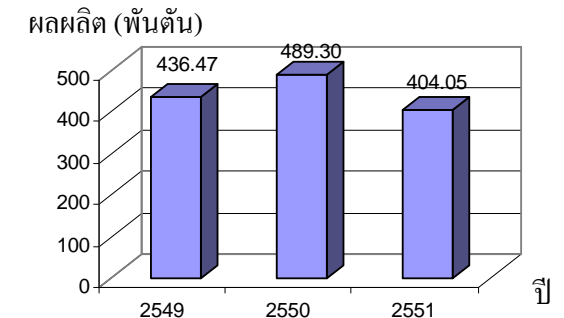
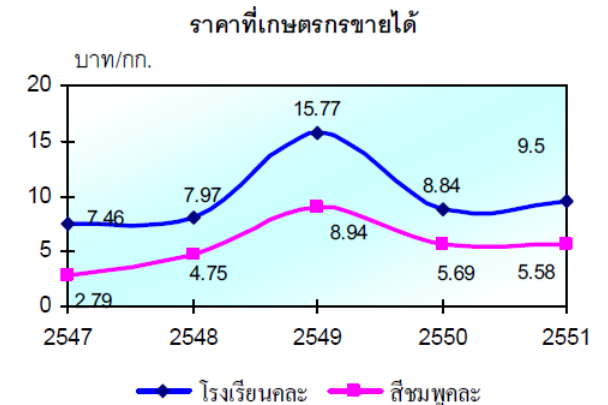
ปี 2551											
ม.ค.	ก.พ.	มี.ค.	เม.ย.	พ.ค.	มิ.ย.	ก.ค.	ส.ค.	ก.ย.	ต.ค.	พ.ย.	ธ.ค.
0.15		0.08	6.44	34.52	28.51	13.40	11.60	3.80	0.47	0.23	0.80

ที่มา: สำนักงานเศรษฐกิจการเกษตร

ปี	การส่งออก		
	2549	2550	2551
เงาะสด			
ปริมาณ (ตัน)	640	2,241	5,521
มูลค่า (ล้านบาท)	17.30	41.58	67.10
เงาะบรรจุภาชนะอัดลม			
ปริมาณ (ตัน)	5,309	-	33
มูลค่า (ล้านบาท)	170.68	-	1.60
เงาะสอได้สี่สับประค			
ปริมาณ (ตัน)	3,190	2,028	1,332
มูลค่า (ล้านบาท)	125.77	89.57	58.15
ประเทศคู่ค้า	มาเลเซีย สิงคโปร์ สหรัฐอเมริกา เกาหลี		
ประเทศคู่แข่ง	อินโดนีเซีย เวียดนาม		



ต้นทุนการผลิต (บาท/ตัน)		
ปี	ต้นทุนรวม	ต้นทุนผันแปร
2549	9,383	8,071
2550	8,174	7,116
2551	11,063	8,971





ชื่อไทย : เงาะ

ชื่อสามัญ: Rambutan

ชื่อวิทยาศาสตร์: *Nephelium lappaceum*

### ปัญหาอุปสรรค

1. ผลผลิตราคาตกต่ำ เพราะผลผลิตออกพร้อมกัน ช่วงสั้นๆ
2. การเชื่อมโยงการผลิต การตลาดยังไม่มีประสิทธิภาพ
3. อายุการเก็บรักษาสั้น เนื่องจากขาดเทคโนโลยีหลังการเก็บเกี่ยวที่เหมาะสม
4. การส่งออกผลสดน้อย
5. ผลิตภัณฑ์แปรรูปไม่หลากหลาย ส่วนใหญ่เป็นเงาะกระป๋อง

### แนวทางการพัฒนา

1. พัฒนากลุ่มผู้ปลูกเงาะที่มีอยู่ให้เข้มแข็ง
2. พัฒนาระบบตลาดปัจจัยพื้นฐานเพิ่มประสิทธิภาพการจัดการ ทั้งภายในและส่งออก
3. วิจัยวิทยาการหลังการเก็บเกี่ยว เพื่อยืดอายุการเก็บรักษา
4. วิจัยและพัฒนาผลิตภัณฑ์แปรรูป

### แนวโน้มสถานการณ์การผลิต

ในปี 2552 คาดว่าจะมีพื้นที่ให้ผล 402,049 ไร่ ผลผลิต 424,287 ตัน เพิ่มขึ้นจากปี 2551 ร้อยละ 1.28 และ 5.01 ตามลำดับ